



HAVEL & PARTNERS

ÚSPĚCH SPOJUJE

STRUČNÝ PRŮVODCE

FUNKCÍ ČLENA STATUTÁRNÍHO ORGÁNU
OBCHODNÍ KORPORACE
| STATUTÁRNÍ ORGÁN DRUŽSTVA



ONDŘEJ FLORIÁN

PARTNER

ondrej.florian@havelpartners.cz



JIŘÍ KUNÁŠEK

PARTNER

jiri.kunasek@havelpartners.cz

ÚVOD

Vážení členové představenstva, klienti, obchodní partneři,

za dlouhé roky zkušeností s právním poradenstvím si velice dobře uvědomujeme, že bez ohledu na velikost či zaměření družstva čelí všichni členové statutárního orgánu řadě povinností a tomu odpovídající odpovědnosti.

Náš tým specializující se na právo obchodních korporací se již více než dvacet let snaží být statutárním orgánům partnerem. Vedle dennodenní asistence s přípravou všech druhů korporálních dokumentů a analýz souvisejících povinností dlouhodobě poskytujeme praktická školení a další konzultační poradenství, pomocí kterých se snažíme fungování statutárních orgánů srozumitelně vysvětlit.

Právě pro výraznou složitost a komplexnost úpravy povinností členů statutárního orgánu jsme se rozhodli připravit tohoto stručného průvodce. Jeho cílem je poskytnout přehledně a na jednom místě základní představu o fungování statutárních orgánů, povinnosti péče řádného hospodáře, kontrolních mechanismech, koncernech, rozdělování zisku a dalších základních attributech, se kterými se každý člen představenstva setkává. Na závěr pak přidáváme ještě zcela jednoduchý kalendář korporálních povinností, které členy statutárního orgánu čekají každý rok.

Ať už jste čerstvě zvoleným či již zkušeným členem statutárního orgánu, doufáme, že Vám průvodce výkon Vaší funkce usnadní.

Ve funkci Vám jménem celého týmu přejeme co nejúspěšnější období!

Ondřej Florián & Jiří Kunášek

partneři kanceláře odpovědní za tým specialistů na korporátní právo

OBSAH

VZNIK A ZÁNİK FUNKCE	4
ČINNOST STATUTÁRNÍHO ORGÁNU	6
OBCHODNÍ VEDENÍ	6
ZASTUPOVÁNÍ SPOLEČNOSTI	7
TVORBA VŮLE	7
JEDNÁNÍ ZA DRUŽSTVO	7
JEDNÁNÍ V ROZPORU S VÝŠE UVEDENÝM	8
ORGANIZACE ČLENSKÝCH SCHŮZÍ	9
SHROMÁŽDĚNÍ DELEGÁTŮ A DÍLČÍ ČLENSKÉ SCHŮZE	10
SMLOUVA O VÝKONU FUNKCE, ODMĚŇOVÁNÍ	11
SMLOUVA O VÝKONU FUNKCE	11
ODMĚŇOVÁNÍ	12
SOUBĚHY FUNKCÍ	13
POVINNOSTI ČLENA STATUTÁRNÍHO ORGÁNU	14
POVINNOST PÉČE ŘÁDNÉHO HOSPODÁŘE	14
SANKČNÍ MECHANISMY SPOJENÉ S PŘH	15
STŘET ZÁJMŮ	16
PRÁVO NA INFORMACE	17
VYLOUČENÍ Z DRUŽSTVA	17
MALÁ A VELKÁ DRUŽSTVA	18
DRUŽSTVA V PRAXI	19
PACHTOVNÍ A NÁJEMNÍ VZTAHY	19
UZAVŘENÍ ČLENSKÉ ZÁKLADNY	20
PODNIKATELSKÁ SESKUPENÍ	21
OVLIVNĚNÍ	22
OVLÁDÁNÍ	22
KONCERN	23
ZPROŠTĚNÍ SE POVINNOSTI HRADIT ÚJMU	23
POKYNY DO OBCHODNÍHO VEDENÍ V RÁMCI KONCERNU	24
ZPRÁVA O VZTAZÍCH	24
ROZDĚLOVÁNÍ ZISKU DRUŽSTVA	25
URČENÍ ROZDĚLITELNÉ ČÁSTKY	25
POVINNOSTI PŘED VÝPLATOU ZISKU	26
ÚHRADA ZTRÁTY DRUŽSTVA	27
EVIDENCE SKUTEČNÝCH MAJITELŮ	28
KALENDÁŘ KORPORAČNÍCH POVINNOSTÍ	29

VZNIK A ZÁNİK FUNKCE

Statutárním orgánem družstva je představenstvo (nejedná-li se o tzv. malé družstvo – k tomu str. 18). Ze zákona má představenstvo tři členy a tvoří kolektivní orgán, což má určitý vliv na způsob utváření jeho vůle (podrobnosti na str. 7). Stanovy však mohou určit vyšší počet členů představenstva. Jednotlivé členy volí a odvolává členská schůze družstva (členskou schůzí je myšleno také shromáždění delegátů – k tomu str. 10).

Členem představenstva, jakož i jiných orgánů družstva, může být jen člen družstva. V tomto směru je tedy vyloučeno, aby družstvo vedla či jeho řízení kontrolovala některá z osob stojících mimo jeho členskou základnu.

Funkce člena představenstva vzniká zvolením, tedy (typicky) účinností rozhodnutí členské schůze. Dané rozhodnutí však může určit i okamžik pozdější. Funkce tak nevzniká až okamžikem zápisu člena představenstva do obchodního rejstříku družstva. Už od účinnosti volby tak člen představenstva musí dodržovat povinnosti, které na něj funkce člena představenstva klade.

Funkce může zaniknout několika způsoby. Člen představenstva může sám ze své funkce odstoupit. V takovém případě funkce zaniká dnem, kdy odstoupení projednal orgán, který člena zvolil, tedy členská schůze, nestanoví-li stanovy jinak, nejpozději však tři měsíce od doručení odstoupení. Alternativně funkce zaniká uplynutím dvou měsíců od zasedání orgánu příslušného k projednání odstoupení (typicky členské schůze), pokud člen představenstva své odstoupení oznámil na tomto zasedání.

S ohledem na to, že členem představenstva může být jen člen družstva, zaniká funkce automaticky okamžikem, kdy člen představenstva přestal být členem družstva. Stejně tomu tak je, pokud člen představenstva přestane splňovat podmínky pro to, aby členem byl (tedy např. bude omezen na svéprávnosti, dojde k jeho úmrtí, nebo k jeho pravomocnému odsouzení za spáchání zákonem blíže vymezeného trestného činu apod.).



Člen představenstva může být také vyloučen soudem (podrobnosti na str. 14–15).

V neposlední řadě může být člen představenstva odvolán členskou schůzí. I v tomto případě je odvolání účinné již okamžikem přijetí daného rozhodnutí. Stejně jako v případě vzniku funkce, i v rozhodnutí o odvolání z funkce je možné stanovit pozdější okamžik účinnosti odvolání.

Členská schůze má ze zákona povinnost na nejbližší členské schůzi zvolit nového člena představenstva, jestliže jednomu ze stávajících členů funkce zanikla. Pokud absence člena (či více členů) představenstva způsobí, že představenstvo nebude schopno vykonávat svoji funkci, může soud na návrh jmenovat chybějící členy představenstva na dobu, než budou řádně zvoleni noví členové. V krajním případě může absence dostatečného počtu členů představenstva vést až ke zrušení družstva soudem a nařízení jeho likvidace. Pokud chce družstvo takovéto možnosti předcházet, může členská schůze rovnou na volební členské schůzi určit náhradníky, nebo to může být samo představenstvo, které náhradníky až do další členské schůze určí (pokud počet členů představenstva neklesl pod polovinu). Obě možnosti však musí připouštět stanovy.

Členové představenstva mají ze zákona určenou maximální délku funkčního období, a to nejvýše na pět let. Funkční období členů představenstva však mohou stanovy zkrátit. Uplynutím funkčního období funkce člena představenstva zaniká. Má-li tedy člen představenstva pokračovat ve funkci i po uplynutí funkčního období, je nutné jej včas zvolit znovu. Platí přitom, že všem členům představenstva družstva zaniká funkční období stejně.

**V KRAJNÍM PŘÍPADĚ
MŮŽE ABSENCE
DOSTATEČNÉHO
POČTU ČLENŮ
PŘEDSTAVENSTVA
VÉST AŽ KE ZRUŠENÍ
DRUŽSTVA SOUDEM
A JEHO LIKVIDACI.**

ČINNOST STATUTÁRNÍHO ORGÁNU

Obchodní vedení

Statutárnímu orgánu náleží obchodní vedení družstva. Definice pojmu obchodní vedení však v zákoně není uvedena. Odpověď na to, co si představit pod obchodním vedením, přinesla až rozhodovací praxe Nejvyššího soudu. Ten dovedl, že obchodním vedením se rozumí organizování a řízení běžné podnikatelské činnosti družstva, zejména rozhodování o provozu podniku družstva a s tím souvisejících vnitřních záležitostech družstva (day-to-day business). Přitom je podle Nejvyššího soudu nerozhodné, zda podnikatelskou činnost vykonává představenstvo, pověřený samotný člen představenstva, anebo třetí osoba pověřená představenstvem.

Zjednodušeně se tedy dá říct, že obchodní vedení je každodenní rozhodování o výkonu podnikatelské činnosti daného družstva. To náleží představenstvu jakožto kolektivnímu orgánu, který by tak o něm měl rozhodovat ve sboru. Může však být z různých důvodů praktičtější či vhodnější obchodním vedením v určité oblasti pověřit pouze některého ze členů představenstva, který poté o jemu svěřených záležitostech rozhoduje sám (tento proces se nazývá tzv. horizontální delegace). Tím se však ostatní členové představenstva nezavazují své povinnosti řádně daného člena vybrat, poskytnout mu potřebnou součinnost a kontrolovat výkon jeho činnosti; a ve výsledku ani případné odpovědnosti za neřádný výkon funkce pověřeného člena touto oblastí, pokud tyto požadavky nebudou respektovány.

**NIKDO NENÍ
OPRÁVNĚN UDĚLOVAT
PŘEDSTAVENSTVU
POKYNY DO
OBCHODNÍHO VEDENÍ.**

Zastupování družstva

Proces zastoupení družstva je možné rozdělit do dvou základních fází, a to na (i) fázi, ve které dochází k tvorbě vůle družstva, a (ii) fázi, ve které se tato vůle zhmotňuje do konkrétního jednání za družstvo a projevuje navenek.

Tvorba vůle

Vůle, jakým způsobem bude družstvo jednat, se tvoří uvnitř představenstva. Samotné jednání navenek už je zásadně pouze provedením jeho rozhodnutí. Ve věcech obchodního vedení přitom představenstvo rozhoduje většinově jako kolektivní orgán, přičemž to bude zpravidla tento okamžik, který bude relevantní pro posouzení, zda členové jednali s péčí řádného hospodáře (viz str. 15). Nejen proto by si představenstvo mělo vést o rozhodování důkladné záznamy a archivovat je. V případě posuzování jeho možné odpovědnosti za újmu může být typicky archivace příslušných záznamů o rozhodovacích procesech právě tím, čím se představenstvu podaří prokázat, že jednalo s péčí řádného hospodáře. Zpravidla to totiž bude žalované představenstvo (či pouze jeden z jeho členů), které bude tížit důkazní břemeno, že jednalo s péčí řádného hospodáře. Důkladná archivace tak může zachránit členy představenstva před dovozením jejich odpovědnosti za způsobenou újmu, protože jinak by se jim jejich správný postup nemuselo podařit prokázat.

Jednání za družstvo

Jednáním za družstvo je myšleno vystupování oprávněných osob za družstvo v právních vztazích s třetími osobami – jednání navenek. Základním pravidlem jednání za družstvo je, že každý člen představenstva zastupuje družstvo samostatně.

**DŮKLADNÁ ARCHIVACE
ROZHODOVÁNÍ
PŘEDSTAVENSTVA
MŮŽE ZACHRÁNIT
JEHO ČLENY PŘED
PŘÍPADNOU POVINNOSTÍ
NAHRADIT ÚJMU.**

**KLIENTI Z UVEDENÝCH
DŮVODŮ VYUŽÍVAJÍ
NAŠICH SLUŽEB
SPOČÍVAJÍCÍCH NEJEN
VE SPRÁVNÉ A ÚPLNÉ
PŘÍPRAVĚ DOKUMENTŮ,
ALE TAKÉ V JEJICH
ARCHIVACI A VEDENÍ
SPISU S ROZHODNUTÍMI
PŘEDSTAVENSTVA,
AŽ UŽ VE FYZICKÉ
NEBO ZABEZPEČENÉ
ELEKTRONICKÉ FORMĚ.**

Vždy však konkrétní způsob jednání musí být v souladu se způsobem jednání zapsaným v obchodním rejstříku.

Stanovy mohou určit odlišný způsob zastupování družstva. Jednou z takových variant může být například pravidlo čtyř očí, kdy musí za družstvo jednat alespoň dva členové představenstva společně.

V některých případech pak způsob zastupování družstva stanoví přímo zákon. Například v civilním soudním řízení zastupuje družstvo předseda představenstva nebo jeden pověřený člen.

Jednání v rozporu s výše uvedeným

Významné je, zda došlo k jednání v rozporu s procesem tvorby vůle, nebo v rozporu s pravidly jednání za družstvo. Pokud člen představenstva jednal za družstvo, aniž by došlo k předchozímu rozhodnutí statutárního orgánu, zpravidla se bude jednat o porušení péče řádného hospodáře s možnými odpovědnostními důsledky.

Pokud ale bude člen představenstva jednat v rozporu se zapsaným způsobem jednání za družstvo, je možné, že z takového jednání bude zavázán sám. Družstvo tak zavázáno vůbec nebude a nebude tak ani např. povinno plnit ze smlouvy. Družstvo však bez zbytečného odkladu také může takové jednání dodatečně schválit (typicky tím, že napraví původně špatný způsob svého zastoupení).

ORGANIZACE ČLENSKÝCH SCHŮZÍ

Každé družstvo čeká alespoň jednou za rok členská schůze, která se ale také může stát snadným nástrojem ke zneužití práv ze strany každého, komu je dán neřádným zorganizováním a vedením členské schůze k takovému jednání prostor. Pouze správně zorganizovaná a vedená členská schůze umožní řádně „korporátně žít“ a zároveň uspět při jejím přezkumu před soudem, rozhodne-li se její rozhodnutí kterýkoliv ze členů před soudem napadat.

Řádné svolání a organizace členské schůze je součástí povinnosti jednat s péčí řádného hospodáře představenstva. Doporučujeme nepodcenit už přípravu pozvánky, ale rovněž také rozhodování o výběru správného místa a času pro konání členské schůze a rozhodnutí o přítomnosti osob na členské schůzi, které zajistí její řádný průběh.

Nabízíme spojení komplexního poradenství, ve kterém Vás na členskou schůzi připravíme, zorganizujeme ji na klíč od fáze přípravy, přes vyhotovení pozvánky až po samotnou realizaci členské schůze a v případě nutnosti si členskou schůzi obhájíme před soudem. Do vedení členských schůzí zapojujeme moderní technologie a nejnovější postupy – ať už jde o různé technické prostředky (např. pro počítání hlasů), digitalizaci celé členské schůze a rozhodování mimo členskou schůzi (zejména formou per rollam), a to všechno vždy pod vedením zkušeného advokáta.

**POSKYTUJEME
KOMPLEXNÍ
PORADENSTVÍ
A ORGANIZACI
ČLENSKÝCH SCHŮZÍ
NA KLÍČ. VYUŽÍVÁME
MODERNÍ TECHNOLOGIE
A NEJNOVĚJŠÍ POSTUPY,
VČETNĚ DIGITALIZACE
ČI HLASOVÁNÍ PER
ROLLAM, VŽDY POD
VEDENÍM ZKUŠENÉHO
ADVOKÁTA.**

V ZÁVISLOSTI NA POČTU ČLENŮ DRUŽSTVA MŮŽOU STANOVY DRUŽSTVA ZŘÍDIT ORGÁN SHROMÁŽDĚNÍ DELEGÁTŮ NEBO URČIT, ŽE SE ČLENSKÁ SCHŮZE BUDE KONAT FORMOU DÍLČÍCH ČLENSKÝCH SCHŮZÍ.

Shromáždění delegátů a dílčí členské schůze

V případě, kdy je počet členů družstva tak vysoký, že by byla organizace členské schůze náročná, může družstvo uvažovat o zřízení shromáždění delegátů nebo rozhodnout o konání členské schůze formou tzv. dílčích členských schůzí.

Prvním z nástrojů reagujících na vyšší počet členů v družstvu je institut shromáždění delegátů. Shromáždění delegátů je alternativním nejvyšším orgánem družstva, který může být zřízen u družstev, jejichž počet členů dosáhl alespoň dvou set. Je-li shromáždění delegátů zřízeno, jsou členové družstva rozděleni do jednotlivých volebních obvodů, které jsou zřízeny stanovami družstva. Každý volební obvod si ze svého středu zvolí jednoho delegáta, který hájí zájmy celého volebního obvodu na shromáždění delegátů. Vůle volebních obvodů se konstituuje skrze dotazy delegáta jednotlivým členům, kterými zjišťuje pokyny členů volebních obvodů a jejich zájmy. Delegát tak zprostředkovaně vykonává právo každého člena podílet se na řízení družstva (zejména hlasovací právo).

Druhým z nástrojů reagujících na vyšší počet členů je institut dílčích členských schůzí. Stanovy družstva v tomto případě určí pravidla zařazení všech členů družstva do jednotlivých dílčích členských schůzí a období, v němž se jednotlivé dílčí členské schůze konají. Usnášeníschopnost, jakož i přijetí rozhodnutí se zjišťují z celkového součtu všech hlasů odevzdaných na všech dílčích členských schůzích. Z logiky věci je tak vyloučeno konat každou dílčí členskou schůzi s jiným pořadem jednání. Jde tak v zásadě o rozdělování jedné velké členské schůze na jednotlivé stejné epizody.

SMLOUVA O VÝKONU FUNKCE, ODMĚŇOVÁNÍ

Veškerá plnění družstva ve prospěch člena představenstva za výkon jeho funkce musí být buď poskytnuta na základě smlouvy o výkonu funkce uzavřené mezi družstvem a členem představenstva se souhlasem členské schůze, nebo může být odměna určená členskou schůzí mimo smlouvu o výkonu funkce.

Smlouva o výkonu funkce

Smlouva o výkonu funkce je smluvní vztah mezi družstvem a členem představenstva. Upravují se jí práva a povinnosti obou stran. Primárně slouží k určení způsobu a výše odměňování člena představenstva za výkon jeho funkce, ale také může sloužit k upřesnění některých práv a povinností člena představenstva a způsobu výkonu funkce.

Nejedná se o pracovní smlouvu a uzavřením smlouvy o výkonu funkce se nezakládá pracovní poměr. Neplatí zde tedy pracovněprávní principy bez dalšího. Některá pravidla typická pro pracovněprávní vztah však mohou být výslovně do smlouvy o výkonu funkce včleněna (např. odstupné, určité benefity atd.), nelze tak ovšem učinit paušálně a řada ustanovení je pro svou povahu vyloučena (např. limitace odpovědnosti za škodu obdobná zaměstnaneckým pravidlům).

Smlouva o výkonu funkce nemusí být uzavřena v písemné formě. Smlouva o výkonu funkce může být sjednána i ústně či konkludentně. Schvaluje ji členská schůze. Zákon na rozdíl od kapitálových společností nestanoví, že není-li schválena, je výkon funkce bezplatný. Členovi představenstva tak může náležet odměna, je-li obvyklá, zejména vzhledem k podnikání družstva.

**“
VEŠKERÉ ODMĚNY BY
MĚLY BÝT UVEDENY
VE SCHVÁLENÉ
SMLouvĚ O VÝKONU
FUNKCE, NEBO MUSÍ JÍT
O OBVYKLÉ ODMĚNY,
V OPAČNÉM PŘÍPADĚ
BY SE MOHLO JEDNAT
O BEZDŮVODNÉ
OBOHACENÍ ČLENA
PŘEDSTAVENSTVA.**

**KLIENTŮM
DOPORUČUJEME OBLAST
ODMĚŇOVÁNÍ A SOUBĚHŮ
FUNKCÍ NEPODCEŇOVAT.
UMÍME DŮKLADNĚ
A SPRÁVNĚ NASTAVIT
VZÁJEMNÉ VZTAHY MEZI
DRUŽSTVEM A ČLEMEM
VOLENÉHO ORGÁNU
NEBO JIŽ NASTAVENÉ
VZTAHY REVIDOVAT.
VYVARUJETE SE TÍM
RIZIKA POZDĚJŠÍCH
SOUDNÍCH SPORŮ.**

Odměňování

Veškeré odměny, které člen představenstva obdrží od družstva za výkon funkce, by měly být uvedeny ve schválené smlouvě o výkonu funkce, nebo by jejich poskytnutí mělo být určeno mimo smlouvu o výkonu funkce členskou schůzí jako např. pevná měsíční odměna. V opačném případě by se mohlo jednat o bezdůvodné obohacení člena představenstva. Družstvo by pak mohlo (mělo) taková plnění (případně jeho část) po členovi představenstva vymáhat zpět. Jednorázová plnění mimo smlouvu o výkonu funkce mohou být poskytnuta pouze se souhlasem orgánu, který smlouvu o výkonu funkce schvaluje, a navíc také s vyjádřením kontrolního orgánu.

Poslední variantou je, že člen představenstva nemá ani smlouvu o výkonu funkce ani souhlas členské schůze. V takovém případě by mu měla náležet odměna obvyklá vzhledem k podnikání družstva, kterou by mu mělo družstvo poskytovat. Co je obvyklé bude však pochopitelně vždy zatíženo mírou nejistoty, a proto lze obecně doporučit odměňování sjednat konkrétněji.

Za odměňování se považuje jakékoli plnění, peněžité i nepeněžité, které člen představenstva od družstva obdrží v souvislosti s výkonem funkce. Může se jednat o stanovenou měsíční odměnu (obdoba mzdy či platu), ale i poskytnutí firemního vozidla nebo telefonu pro soukromé účely, různé druhy pojištění a připojištění.

Klientům doporučujeme oblast odměňování a souběhů funkcí nepodceňovat. Smlouva o výkonu funkce je klíčovým dokumentem, který má pro člena orgánu spoustu benefitů. Naše mnohaleté zkušenosti nám umožňují důkladně a správně nastavit vzájemné vztahy mezi družstvem a členem voleného orgánu nebo již nastavené vztahy důkladně revidovat. To poskytuje dostatek právní jistoty pro obě strany, které se tím vyvarují rizika pozdějších soudních sporů např. o rozsah čerpaných benefitů či rozsah povinností člena voleného orgánu.

Souběhy funkcí

Při výkonu funkce člena představenstva je třeba dbát na to, aby nedocházelo k tzv. zakázanému (právému) souběhu funkcí. Tím je myšlena situace, kdy má člen představenstva uzavřenou pracovní smlouvu na pozici, která se svou náplní překrývá s náplní funkce člena představenstva.

Typicky takový jev může nastat u pozic, jako jsou obchodní ředitel (náměstek) nebo finanční ředitel apod. Vždy se však bude posuzovat konkrétní faktická náplň dané pracovní pozice, její název či popis činnosti tak nebude sám o sobě rozhodující. Rozhodujícím naopak bude zejména to, zda se faktická pracovní náplň nedá kvalifikovat jako výkon obchodního vedení – takový stav je nežádoucí.

Funkci člena představenstva totiž nelze vykonávat v režimu pracovního poměru. Tím, že pracovní smlouva nadto zpravidla nebude v těchto případech schválena členskou schůzí, může dojít k ohrožení i platnosti výplaty mezd.

Možnou neexistenci souběžného pracovního vztahu či povinností vrátet bezdůvodně obohacení se však rizika nevyčerpávají. Judikatura zná i případy, kdy zvolením do funkce statutárního orgánu pracovní smlouva v souběhu konkludentně zanikla, přerušila se její účinnost apod. Rovněž se mohou objevit potíže se správným stanovením pojistného na zdravotní a sociální pojištění. Je tak nutné daný případ zkoumat vždy individuálně.

Není však vyloučeno, aby měl člen statutárního orgánu uzavřenou smlouvu o výkonu funkce a zároveň pracovní smlouvu pro výkon takové pracovní činnosti, která se obsahově s funkcí člena představenstva nebude překrývat (typicky pro různé specializované činnosti).

Proto doporučujeme, aby při volbě do funkce člena statutárního orgánu došlo k uzavření smlouvy o výkonu funkce a obezřetné úpravě dosavadního pracovního vztahu (pokud existuje) dle vůle obou stran.

**MOŽNOU POVINNOSTÍ
VRACET BEZDŮVODNĚ
OBOHACENÍ SE RIZIKA
NEVYČERPÁVÁJÍ
JUDIKATURA ZNÁ
I PŘÍPADY, KDY ZVOLENÍM
DO FUNKCE PRACOVNÍ
SMLOUVA V SOUBĚHU
KONKLUDENTNĚ
ZANIKLA, PŘERUŠILA
SE JEJÍ ÚČINNOST APOD.
JE TAK NUTNÉ DANÝ
PŘÍPAD ZKOUMAT VŽDY
INDIVIDUÁLNĚ.**

POVINNOSTI ČLENA STATUTÁRNÍHO ORGÁNU

Člen představenstva má při výkonu své funkce mnoho různých povinností, avšak nejspecifičtější a pravděpodobně nejdůležitější z nich je pro něj povinnost jednat s péčí řádného hospodáře. Ta se totiž promítá skrze celý výkon funkce člena statutárního orgánu.

Povinnost péče řádného hospodáře

Péče řádného hospodáře znamená, že člen statutárního orgánu musí jednat s nezbytnou loajalitou a pečlivostí a že při podnikatelském rozhodování jedná vždy informovaně a v obhajitelném zájmu družstva.

Člen představenstva není v tomto režimu hodnocen za výsledek, ale za úsilí. Záleží tedy na tom, zda jednal loajálně, pečlivě, informovaně a v zájmu družstva. Pokud je odpověď kladná (a člen představenstva dokáže splnění těchto kritérií případně dokázat u soudu), nebude odpovídat za případnou způsobenou újmu, které mohlo jeho rozhodnutí pro družstvo přinést.

Péče řádného hospodáře je komplexní pojem, který není možné plně vysvětlit v krátkém odstavci. Obecně však ve vztahu k loajalitě platí, že by člen představenstva měl vždy upřednostnit zájmy družstva před zájmy členů či dokonce svými vlastními zájmy. Co se obecně týká odbornosti, člen představenstva nemusí být odborníkem ve všech myslitelných oblastech, musí však správně posoudit, kdy je již namístě vyžádat si odbornou asistenci.

**ČLEN PŘEDSTAVENSTVA
NEMUSÍ BÝT
ODBORNÍKEM VE
VŠECH MYSLITELNÝCH
OBLASTECH, MUSÍ
VŠAK SPRÁVNĚ
POSODIT, KDY JE JIŽ
NAMÍSTĚ VYŽÁDAT SI
ODBORNOU ASISTENCI.**

Sankční mechanismy spojené s péčí řádného hospodáře

Poruší-li člen představenstva povinnost péče řádného hospodáře, vydá společnosti prospěch, který tím získal. Způsobí-li společnosti tímto porušením povinnosti nějakou újmu, je povinen ji nahradit. Nenahradí-li způsobenou újmu, může ručit dokonce i věřitelům společnosti za dluhy, které se jim nedaří vymocit po společnosti, a to v rozsahu, v jakém člen představenstva škodu nenahradil. Určitého plnění se tak po něm mohou domáhat i osoby mimo danou společnost.

Členovi statutárního orgánu může také soud zakázat vykonávat funkci člena statutárního orgánu, a to až na dobu tří let, poruší-li své povinnosti opakovaně nebo závažně.

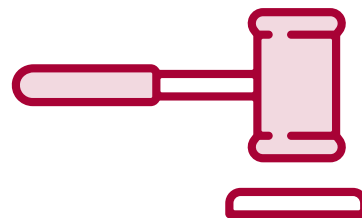
Přispěje-li člen statutárního orgánu porušením povinnosti k úpadku společnosti, může mu být soudem uložena povinnost vrátit prospěch získaný na základě smlouvy o výkonu funkce až za období dvou let zpět a v extrémním případě také uhradit dluhy do výše, na kterou nepostačuje stávající majetek společnosti.

Stejně tak může být odměna člena představenstva krácena, pokud výkonem funkce přispěl k nepříznivému hospodářskému výsledku společnosti.

Tento základní výčet následků pak může rozšířit i smlouva o výkonu funkce.

**PÉČE ŘÁDNÉHO HOSPODÁŘE
JE VELICE KOMPLEXNÍ
A SLOŽITÉ TÉMA, KTERÉ JE
VŠAK PRO VÝKON FUNKCE
VOLENÉHO ORGÁNU ZCELA
ZÁSA DNÍ. ZA ÚČELEM
SEZNÁMENÍ S NÍM PRO
KLIENTY POŘÁDÁME
SEMINÁŘE, KTERÉ MAJÍ ZA
CÍL VYSVĚTLIT JIM PRAKTICKÉ
ASPEKTY JEJICH POVINNOSTÍ
A ZPŮSOBY PRÁCE S RIZIKY
PLYNOUCÍMI Z JEJICH FUNKCE.**

**“
OBECNĚ PLATÍ, ŽE BY
ČLEN PŘEDSTAVENSTVA
MĚL UPŘEDNOSTNIT
ZÁJEM DRUŽSTVA.
POKUD ALE SPLNÍ
PRAVIDLA O STŘETU
ZÁJMŮ, MŮŽE ZA
URČITÝCH PODMÍNEK
PROSAZOVAT I SVŮJ
VLASTNÍ ZÁJEM NA
ÚKOR DRUŽSTVA.**



Střet zájmů

Člen představenstva se může při výkonu své funkce dostat do střetu zájmů vlastních a zájmů družstva. Obecně platí, že by měl upřednostnit zájem družstva. Pokud ale splní pravidla o střetu zájmů, může za určitých podmínek prosazovat i svůj vlastní zájem před zájmy družstva.

Do přímého střetu zájmů se člen představenstva dostane, plánuje-li s družstvem uzavřít smlouvu. V tomto případě je povinen předem informovat představenstvo a kontrolní komisi. Kontrolní komise nebo členská schůze může uzavření smlouvy zakázat.

V ostatních případech, kdy se nebude jednat o přímý střet zájmů, ale člen představenstva bude ve střetu zájmů nepřímý, anebo se dozví, že střet zájmů hrozí, je povinen rovněž informovat představenstvo a kontrolní komisi. Kontrolní komise je poté povinna informovat členskou schůzi o střetu zájmů člena představenstva.

Kontrolní komise či členská schůze mohou v reakci na střet zájmů v některých případech dočasně pozastavit členovi představenstva výkon jeho funkce nebo zakázat dané jednání. Jednání provedené ve střetu zájmů bez splnění těchto podmínek může být pro družstvo neúčinné nebo zavazovat samotného člena představenstva.

Právo na informace

Při výkonu funkce člena statutárního orgánu je třeba počítat s tím, že členové mohou požadovat od člena statutárního orgánu informace prostřednictvím svého práva na informace. Oproti například společnosti s ručením omezeným se však toto právo zdá významně omezeno. Úprava družstev totiž neobsahuje výslovné vymezení práva na informace (vysvětlení) členů družstva.

Informace tak členové družstva dostávají zejména prostřednictvím poskytnutých podkladů pro jednání členské schůze, nahlížení do seznamu členů, žádostí o vydání opisu ze seznamu členů či zápisu z jednání členské schůze. Také mají v případě nejasností možnost podat stížnost ke kontrolní komisi.

Řádné vypořádání práva na informace členů družstva, jehož zajištění se očekává právě od členů představenstva, nejen, že podléhá standardům péče řádného hospodáře, ale může být významným pro případně další vztahy s členy družstva (v krajním případě může znamenat i uplatňování odpovědnosti vůči nekooperujícím členům představenstva).

Vyloučení z družstva

Účelem právní úpravy vyloučení člena z družstva je chránit družstvo (a tím i jeho členy) před negativními důsledky porušení členských povinností členem družstva. Zákon při realizaci tohoto způsobu zániku členství přiznává řadu oprávnění právě představenstvu, ledaže stanovy družstva určí jinak.

Člen může být z družstva vyloučen, pokud závažným způsobem nebo opakovaně porušil své členské povinnosti, přestal splňovat podmínky pro členství, nebo z jiných důvodů uvedených ve stanovách družstva.

Rozhodnutí o vyloučení předchází písemná výstraha, ledaže by porušení mělo následky, které nelze odstranit. Účelem výstrahy je upozornit člena, že závažně nebo opakovaně porušil své povinnosti, vyzvat ho k učinnosti nápravy a informovat o možnosti vyloučení. O udělení výstrahy i o vyloučení člena z družstva rozhoduje právě představenstvo.

Jde o nezanedbatelnou sankci, která nemůže být uplatňována ze strany představenstva libovolně (svévolně), neboť člena družstva v důsledku vyloučení zaniká účast v družstvu a všechna práva z této účasti plynoucí.

**ČLENOVÉ DRUŽSTVA
DOSTÁVAJÍ
INFORMACE ZEJMÉNA
PROSTŘEDNICTVÍM
POSKYTNUTÝCH
PODKLADŮ PRO JEDNÁNÍ
ČLENSKÉ SCHŮZE,
NAHLÍŽENÍ DO SEZNAMU
ČLENŮ, ŽÁDOSTÍ
O VYDÁNÍ OPISU ZE
SEZNAMU ČLENŮ ČI
ZÁPISU Z JEDNÁNÍ
ČLENSKÉ SCHŮZE.**

MALÁ A VELKÁ DRUŽSTVA

Samostatnou kapitolu si zaslouží rozdělení družstev na tzv. malá a velká družstva. Toto dělení družstev se přitom odvíjí od počtu členů družstva. Jak pro případy vysokého počtu členů (v podrobnostech na str. 10), tak pro případy nízkého počtu členů jsou zákonodárcem stanovena pravidla, která zjednodušují proces tvorby vůle členů družstva a rozhodování orgánů družstva.

Tzv. malým družstvem je družstvo mající méně než padesát členů. V malém družstvu mohou stanovy družstva určit, že se nezřizuje představenstvo. Zároveň u takto malého družstva platí, že se automaticky nezřizuje kontrolní komise, ledaže stanovy naopak určí jinak. Působnost představenstva přechází na individuální statutární orgán – předsedu družstva, kdežto působnost kontrolní komise přebírá členská schůze družstva.

Zákon však nebrání tomu, aby i družstvo mající méně než padesát členů mělo standardní organizační strukturu. Zejména zřízení kontrolní komise v malém družstvu může v některých případech dávat velmi dobrý smysl s ohledem na zajištění flexibilitnosti fungování družstva (to mj. s odkazem na pravidla střetu zájmů, které jsou rozebrány na str. 16).

Pokud se počet členů zvýší na padesát a více, je družstvo povinno změnit stanovy a jmenovat představenstvo a kontrolní komisi ve lhůtě třech měsíců ode dne, kdy tato skutečnost nastala. Pokud k naprávě nedojde, může soud v krajním případě družstvo zrušit. Je proto nutné dbát na správnou evidenční činnost členů družstva.

Z důvodu přiměřeného použití právní úpravy představenstva na předsedu družstva, je tento průvodce použitelný i pro výkon funkce předsedy družstva.

**DRUŽSTVA MAJÍCÍ
POD 50 ČLENŮ MOHOU
EFEKTIVNĚ FUNGOVAT
I BEZ PŘEDSTAVENSTVA
A KONTROLNÍ KOMISE.
PRAVOMOC V TOMTO
PŘÍPADĚ PŘEJDE NA
PŘEDSEDU DRUŽSTVA
A ČLENSKOU SCHŮZI.**

DRUŽSTVA V PRAXI

Žádné družstvo není pochopitelně primárně o plnění výše popsaných korporálních povinností plynoucích ze zákona. Je samozřejmé, že se každé družstvo bude potýkat s odlišnými problémy, jež budou vyplývat zejména z jeho zaměření či charakteru činnosti, kterou vykonává.

V případech zemědělských i výrobních družstev mohou být tématem např. pachtovní či nájemní vztahy nebo zápisy těchto vztahů do katastru nemovitostí. V případě družstev se silnou členskou základnou či dlouhodobou historií to může být problematika uzavření členské základny. Tato příručka si neklade za cíl objasnit veškeré praktické problémy, nicméně snaží se poukázat na to, že spektrum výzev, kterým družstva mohou čelit, je skutečně široké a vždy závisí od konkrétního případu.

Pachtovní a nájemní vztahy

Nedílnou součástí zemědělských a výrobních družstev jsou zejména nájemní a pachtovní vztahy, které hrají zásadní roli při zajišťování přístupu k majetku, a to ať už věcem movitým (stroje, vozidla, zvířata apod.) tak také nemovitým (půda, fabriky apod.). Nejasnosti či komplikace v těchto vztazích mohou výrazně ovlivnit stabilitu produkce a dlouhodobé plánování hospodaření a výroby.

Zásadním rozdílem mezi nájemním a pachtovním vztahem je ten, že pachtýř má na rozdíl od nájemce právo nejen užívat, ale i požívat, tedy brát plody a užitky. V zemědělství je proto častější uzavírání pachtovních smluv. I nájemní smlouvy, zejména na věci movité, však budou hrát svoji nezanedbatelnou roli.

Pojmovým znakem pachtovních smluv je jejich úplatnost. Pachtovné může být určeno fixní či variabilní peněžitou částkou, naturálním plněním, poměrnou částí výnosu z věci, ale i jejich kombinací. Není-li pachtovné sjednáno ve smlouvě, platí, že bylo sjednáno pachtovné v obvyklé výši s přihlédnutím k pachtu obdobných věcí za obdobných podmínek.

“
SPRÁVNÉ NASTAVENÍ
SMLUVNÍCH PODMÍNEK
PACHTOVNÍCH ČI
NÁJEMNÍCH VZTAHŮ
MŮŽE ROZHODOVAT
O ZACHOVÁNÍ
STABILNÍHO
HOSPODAŘENÍ
A VÝROBY DRUŽSTVA.

U pachtovních vztahů je proto klíčové správné nastavení výše pachtovného tak, aby bylo zajištěno, že podmínky budou výhodné pro obě strany, a to nejen v okamžiku uzavření pachtovních smluv, ale i v dlouhodobém horizontu. Je totiž běžné, že se pachtovní smlouvy uzavírají na 10 a více let, přičemž v takto dlouhém období se mohou měnit nejen potřeby družstva, ale i hodnota, kterou je za předmět pachtu ochotno plnit. Neméně důležitá je také dlouhodobá jistota pro obě strany ohledně trvání smlouvy, tj. zajištění možnosti podnikání na straně jedné a plnění na straně druhé. Nabízí se tak možnost zvážit různé doložky zajištění trvalosti smlouvy, nebo naopak ukončení smlouvy, a také doložky zajišťující např. i jednostranné změny pachtovného.

V případě nájmu nebo pachtu nemovitosti je také vhodné uvážit výhody a nevýhody dobrovolného zápisu nájmu nebo pachtu do katastru nemovitostí. K zápisu do katastru nemovitostí může dojít nejen na základě žádosti vlastníka, ale také na základě žádosti nájemce (pachtýře) se souhlasem vlastníka.

Výhodou takového postupu je, že případná neznalost existence nájemního (pachtovního) vztahu nikoho neomlouvá. To chrání nájemce (pachtýře) např. v případě, kdy by druhá strana převáděla k předmětu nájmu (pachtu) vlastnické právo na třetí osobu před výpovědí nájmu (pachtu) apod.

Uzavření členské základny

Pro družstvo jako specifickou právní formu obchodní korporace je typické, že se na její činnosti podílejí její členové. Tito členové tak, často po velkou část svého života, svojí činností přispívají k budování hodnoty družstva. To může být důvodem pro to, proč některá družstva a jejich členové stojí o méně propustnou a otevřenou členskou základnu třetím osobám.

Obecně platí, že člen může svůj družstevní podíl převést na jiného člena, pokud to stanoví nezakazují, a na osobu, která není členem, pokud to stanoví připouštějí. V souladu se zásadou autonomie vůle se připouští i vyloučení či omezení převoditelnosti družstevního podílu. Mezi jedno z nejčastějších omezení převoditelnosti můžeme zařadit souhlas představenstva s převodem družstevního podílu.

Uzavření členské základny lze podpořit taktéž prostřednictvím omezení zastoupení člena na členské schůzi družstva. Stanovy mohou určit, že člen družstva se na členské schůzi může nechat zastoupit pouze jiným členem.

“
STANOVY DRUŽSTVA
MOHOU URČIT, ŽE SE
NA ČLENSKÉ SCHŮZI
PŘIPOUŠTÍ POUZE
ZASTOUPENÍ ČLENA
JINÝM ČLEMEM
DRUŽSTVA.

PODNIKATELSKÁ SESKUPENÍ

Problematika podnikatelských seskupení je nedílnou součástí světa obchodních korporací. Pro člena představenstva je důležité rozpoznat, zda se obchodní korporace v seskupení nachází a v jakém jeho stupni. Z tohoto posouzení člen představenstva musí zpravidla vyvodit důsledky pro výkon své funkce a své povinnosti s ním související. Pro všechny stupně však platí, že je člen představenstva povinen jednat s péčí řádného hospodáře.

Stupeň intenzity začlenění do podnikatelského seskupení lze vyjádřit následovně:

**ŽÁDNÉ
SESKUPENÍ**



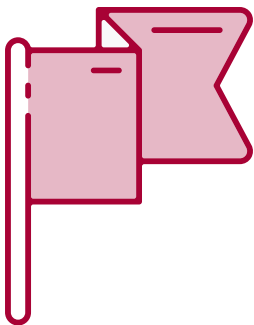
**ÚPLNÉ
SESKUPENÍ**

**“
PRO VŠECHNY STUPNĚ
VŠAK PLATÍ, ŽE JE ČLEN
PŘEDSTAVENSTVA
POVINEN JEDNAT S PÉČÍ
ŘÁDNÉHO HOSPODÁŘE.**

Ovlivnění

V prvním stupni podnikatelských seskupení se rozlišují osoby vlivné a ovlivněné. Vlivnou osobou se může stát osoba fyzická i právnická. Ovlivněnou osobou může být pouze obchodní korporace.

V tomto případě jde o ovlivnění ovlivněné osoby rozhodujícím významným způsobem. Jak již pojmy samotné napovídají, často se bude jednat o jednorázové ovlivnění. Rozpoznávacím znakem ovlivnění je faktické dokonání, tj. fakt, že k ovlivnění již došlo. Způsobí-li ovlivnění ovlivněné osobě újmu, vlivná osoba újmu ovlivněné osobě nahradí. Vlivná osoba se může z této povinnosti za určitých podmínek vyvázat, ale na druhou stranu může také ručit věřitelům za způsobenou újmu. Vlivnou osobou může být osoba s přímým podílem na hlasovacích právech, ale také např. významný věřitel, obchodní partner apod.



Ovládání

V druhém stupni podnikatelských seskupení zákon rozlišuje osoby ovládající, kterými mohou být osoby fyzické i právnické, a ovládané, kterými mohou být pouze obchodní korporace. Ovládající osobou je osoba, která může v družstvu uplatňovat rozhodující vliv, např. většinový člen. Na rozdíl od ovlivnění postačuje k naplnění charakteristických znaků ovládání pouhá potencialita takového stavu, tedy že ovládající osoba může přímo či nepřímo uplatňovat rozhodující vliv v obchodní korporaci. Statutární orgán ovládané osoby musí vyhotovovat mj. podrobnou zprávu o vztazích, ve které se ovládání konkrétně popíše.

Koncern

Koncern nemá právní subjektivitu, nemůže tedy mít v mezích českého právního řádu práva a povinnosti. I v tomto případě se rozlišují dva druhy osob, a to osoby řízené a řídící. O koncern se jedná ve chvíli, kdy je řízená osoba (nebo více takových osob) podrobena jednotnému řízení řídící osobou nebo osobami. Jednotným řízením je vliv sledující dlouhodobé prosazování koncernových zájmů v rámci jednotné politiky koncernu a koncepční řízení pro celou „skupinu“.

Výhodami plynoucími z existence koncernu jsou potenciální zproštění se povinnosti hradit újmu způsobenou představenstvem (či členem představenstva) a pro řídící osobu možnost udělovat představenstvu pokyny do obchodního vedení (a v rámci nich se také zprostit odpovědnosti za újmu).

Zproštění se povinnosti hradit újmu

Aby se mohla řídící osoba zprostit povinnosti hradit újmu řízené osobě, musí být naplněny následující formální předpoklady:

- reálná existence koncernu a koncernové politiky;
- příslušnost ke koncernu je zveřejněna na internetových stránkách;
- újma vznikla v zájmu koncernu;
- újma byla nebo bude v rámci koncernu v přiměřené době přiměřeně vyrovnána;
- nedojde v důsledku jednání řídící osoby vůči řízené osobě k úpadku řízené osoby.

**KLIENTŮM
DOPORUČUJEME
PEČLIVĚ SE
SEZNÁMIT S ÚPRAVOU
KONCERNOVÉHO
PRÁVA. POSOUZENÍ
MOŽNOSTI PROVÉST
POKYN A PŘÍPADNÁ
ODPOVĚDNOST ZA
JEHO PROVEDENÍ
MOHOU MÍT PRO ČLENA
PŘEDSTAVENSTVA
ZÁSADNÍ DŮSLEDKY.**

**PŘESTOŽE MÁ ČLEN
PŘEDSTAVENSTVA
OVLÁDANÉ OSOBY
POVINNOST
VYPRACOVAT ZPRÁVU
O VZTAZÍCH DO
TŘÍ MĚSÍCŮ, NAŠE
PRAKTICKÉ ZKUŠENOSTI
UKAZUJÍ, ŽE ČLENOVÉ
PŘEDSTAVENSTEV
MNOHA DRUŽSTEV
TUTO POVINNOST
OPOMÍJÍ.**

Pokyny do obchodního vedení v rámci koncernu

Orgán řídicí osoby může udělovat pokyny do obchodního vedení orgánům řízené osoby, jsou-li v zájmu koncernu. Takový pokyn do obchodního vedení však nezbujuje člena statutárního orgánu povinnosti jednat s péčí řádného hospodáře.

Odpovědnosti za újmu se však člen představenstva řízené osoby může zprostit, prokáže-li, že jsou splněny náležitosti pro udělení koncernového pokynu a že mohl rozumně předpokládat, že případná újma řízené osoby plynoucí z uděleného pokynu bude v rámci koncernu vyrovnána.

Musí být přitom dány okolnosti, pro které má člen představenstva rozumně za to, že újma bude vyrovnána opět přiměřeným protiplněním a v přiměřené době.

Zpráva o vztazích

Členovi představenstva družstva, která je ovládanou osobou, je zákonem uložena povinnost vypracovat zprávu o vztazích v písemné formě do tří měsíců od skončení účetního období.

Do zprávy o vztazích se uvedou minimálně struktura vztahů mezi ovládající a ovládanou osobou, úloha ovládané osoby v rámci těchto vztahů, způsob a prostředky ovládnání, přehled jednání v posledním účetním období, do kterých byla zapojena ovládající osoba, přehled smluv uzavřených mezi ovládanou a ovládající osobou a zhodnocení výhod a nevýhod plynoucích z ovládnání.

Pokud družstvo vyhotovuje výroční zprávu, je zpráva o vztazích její součástí a podléhá auditu.

ROZDĚLOVÁNÍ ZISKU DRUŽSTVA

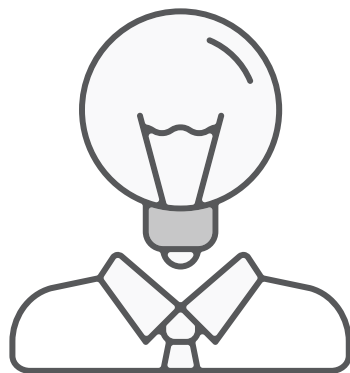
Rozdělování zisku nebývá hlavním důvodem členství v družstvu. V družstvech má člen (nebo někteří členové) právo na podíl na zisku jen tehdy, pokud tak určí stanovy. Pokud tak družstvo svou činností zisk generuje, není vyloučeno jeho rozdělení mezi členy. Toto rozdělení má však svá pravidla, která by měl člen představenstva znát a dodržovat, především proto, že v konečném důsledku je tím, kdo rozhoduje o samotné výplatě podílu na zisku ve prospěch členů.

Určení rozdělitelné částky

Návrh na naložení s hospodářským výsledkem by členové představenstva měli předkládat po přezkoumání kontrolní komisí ke schválení členské schůzi.

Zákon za tímto účelem předepisuje povinnost sestavit účetní závěrku, kterou je nutné předložit do šesti měsíců od konce účetního období členské schůzi ke schválení, přičemž bez schválené účetní závěrky není vůbec možné zisk rozdělit. Dále zákon obsahuje hned několik „kapitálových testů“, jejichž aplikací by měl člen představenstva zjistit, jakou maximální částku může navrhnout k rozdělení jako podíl na zisku.

**ROZDĚLOVÁNÍ ZISKU
NEBÝVÁ HLAVNÍM
DŮVODEM ČLENSTVÍ
V DRUŽSTVU.
V DRUŽSTVECH MÁ
ČLEN PRÁVO NA PODÍL
NA ZISKU JEN TEHDY,
POKUD TAK URČÍ
STANOVY.**



Povinnosti před výplatou zisku

Pojmově je potřeba od sebe rozlišovat rozdělení zisku, které je v působnosti nejvyššího orgánu (členské schůze), a výplatou zisku, za které je odpovědný statutární orgán. V návaznosti na rozhodnutí členské schůze o rozdělení zisku je tak na posouzení představenstva, zda zisk může vyplatit, či nikoliv. I v rámci tohoto rozhodnutí musí statutární orgán učinit určitou míru uvážení. Především musí být vyhotoven test insolvence, přičemž družstvo nesmí podíl na zisku vyplatit, pokud by si tím přivodilo úpadek.

Statutární orgán by v rámci této fáze také měl posoudit, zda bude vyplácet zisk snížený o srážkovou daň u každého člena družstva a kam a kdy bude příslušné částky posílat. I když členská schůze rozhodne o rozdělení zisku, za jeho finální korektní vyplacení je odpovědný statutární orgán.

**“PŘEDEVŠÍM MUSÍ
BÝT VYHOTOVEN
TEST INSOLVENCE,
PŘIČEMŽ DRUŽSTVO
NESMÍ PODÍL NA ZISKU
VYPLATIT, POKUD BY
SI TÍM PŘIVODILO
ÚPADEK.**

ÚHRADA ZTRÁTY DRUŽSTVA

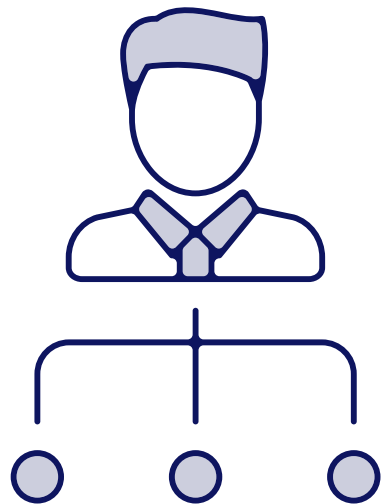
Stejně, jako může družstvo za určité účetní období dosahovat zisku, není vyloučeno ani vykázání ztráty a potřeba jejího uhrazení. Zásadně přitom platí, že členové družstva ani členové volených orgánů nejsou povinni podílet se na úhradě ztráty družstva, vyjma specifického institutu – tzv. uhrazovací povinnosti.

Uhrazovací povinností se rozumí povinnost uhradit ztrátu družstva dalším peněžitým plněním nad rámec členského vkladu. Uhrazovací povinnost se však netýká jen členů družstva, nýbrž také i členů představenstva či kontrolní komise, kteří mohou mít uloženu uhrazovací povinnost ve větší výši (byť se jedná i v případě členů volených orgánů o členy družstva, je potřebné jejich postavení rozlišovat). Uhrazovací povinnost lze v družstvu uložit pouze tehdy, byla-li určena ve stanovách družstva. Nejde tedy o uhrazovací povinnost ze zákona.

Zákon stanovuje pouze minimální pravidla pro určení rozsahu uhrazovací povinnosti či časové účinnosti úpravy uhrazovací povinnosti. V případě stanovení uhrazovací povinnosti pro členy družstva musí být pro jednotlivé členy ve stejné výši a nesmí být vyšší, než kolik činí trojnásobek základního členského vkladu. Naopak v případě členů volených orgánů může být uhrazovací povinnost určena jen pro některé z nich a až do výše desetinásobku základního členského vkladu.

**STANOVY DRUŽSTVA
MŮŽOU URČIT, ŽE
ČLEN DRUŽSTVA JE
POVINEN K ÚHRADĚ
ZTRÁTY DRUŽSTVA AŽ
DO VÝŠE TROJNÁSOKU
ZÁKLADNÍHO
ČLENSKÉHO VKLADU.**

EVIDENCE SKUTEČNÝCH MAJITELŮ



Zvláště upozorňujeme, že by statutární orgán měl také během celé doby existence družstva dbát na to, aby byl v evidenci skutečných majitelů zapsán korektně identifikovaný skutečný majitel ve smyslu příslušných zákonných ustanovení.

Vedle různých veřejnoprávních sankcí, které mohou být rovněž následkem nesprávného zápisu v evidenci skutečných majitelů, je pro družstvo následkem také zákaz vyplatit podíl na zisku osobě, která by měla být zapsána jako skutečný majitel, nebo osobě, která zapsaného skutečného majitele nemá. Takové osoby nesmějí v družstvu vykonávat ani hlasovací práva na členské schůzi.

KALENDÁŘ KORPORAČNÍCH POVINNOSTÍ

POVINNOST	VYSVĚTLENÍ	FREKVENCE / POZNÁMKA	DEADLINE
Sestavení účetní závěrky	Družstvo je povinno vypracovat formální záznam o finančních činnostech provedených v uplynulém účetním období. Orgány jsou povinny vypracovat příslušné zprávy o hospodaření.	Jednou ročně.	
Podání daňového přiznání k dani z příjmů právnických osob	Povinnost vůči finančnímu úřadu. Upozorňujeme, že družstvo může mít více daňových povinností.	Jednou ročně.	3 měsíce po uplynutí zdaňovacího období. 6 měsíců v případě povinnosti mít účetní závěrku ověřenou auditorem.
Vypracování zprávy o vztazích	Statutární orgán ovládané osoby vypracuje písemnou zprávu o vztazích.	Jednou ročně.	3 měsíce po skončení účetního období.
Svolání členské schůze	Statutární orgán je povinen alespoň jednou ročně svolat členskou schůzi (k projednání účetní závěrky, viz níže).	Alespoň jednou ročně. Povinnost ke svolání však může nastat častěji.	Tak, aby mohlo dojít nejpozději 6 měsíců po skončení účetního období k projednání účetní závěrky.
Projednání řádné účetní závěrky	Členská schůze je povinna projednat účetní závěrku.	Jednou ročně.	6 měsíců po skončení účetního období.
Naložení s hospodářským výsledkem	Statutární orgán by měl každoročně navrhnout, jak bude naloženo s hospodářským výsledkem.	Jednou ročně.	V závislosti na tom, zda je svolávána členská schůze.

POVINNOST	VYSVĚTLENÍ	FREKVENCE / POZNÁMKA	DEADLINE
Povinnost zveřejnit příslušnou dokumentaci družstva	Družstvo je povinno ukládat do sbírky listin následující dokumenty:		Bez zbytečného odkladu.
	a) účetní závěrka, není-li součástí výroční zprávy;		Do 30 dnů od (i) ověření auditorem a po (ii) schválení účetní závěrky i výroční zprávy k tomu příslušným orgánem.
	b) zpráva auditora o ověření účetní závěrky;	Podle podmínek zákona o účetnictví.	
	c) výroční zpráva;	Družstva, která mají povinnost mít účetní závěrku ověřenou auditorem.	
	d) návrh rozdělení zisku či jiných vlastních zdrojů anebo vypořádání ztráty a jeho konečnou podobu, pokud již není součástí účetní závěrky;		
	e) zpráva o vztazích;	Je-li družstvo ovládanou osobou.	

POVINNOST	VYSVĚTLENÍ	FREKVENCE / POZNÁMKA	DEADLINE
	f) stanovy a případné změny stanov (pokaždé nové úplné znění);		
	g) rozhodnutí o jmenování a odvolání členů představenstva a kontrolní komise;		
	h) další dokumenty, které musí být uloženy ve zvláštních případech.		
Vedení záznamů	Za řádné vedení účetních záznamů a jejich uchovávání odpovídá představenstvo družstva. Družstvo uchovává následující záznamy:		
	a) účetní závěrka a výroční zpráva po dobu 10 let;		
	b) účetní doklady, účetní knihy, odpisové plány, inventurní soupisy a účtový rozvrh po dobu 5 let;		

POVINNOST	VYSVĚTLENÍ	FREKVENCE / POZNÁMKA	DEADLINE
	c) účetní záznamy, kterými účetní jednotky dokládají vedení účetnictví, po dobu 5 let;		
	d) záznamy o zaměstnancích;		
	e) daňová evidence po dobu 3 let;		
	f) seznam členů;		
	g) zápisy z jednání nejvyššího orgánu vč. všech příloh po celou dobu existence (+ případně i po zániku);		
	h) další záznamy družstva.		

UPOZORNĚNÍ

Věříme, že Vám tento průvodce poskytl užitečný základní přehled vybraných práv, povinností a pravidel, které se s výkonem funkce člena představenstva pojí. Vzhledem ke složitosti a komplexnosti problematiky výkonu funkce člena představenstva jsme se omezili pouze na velmi stručné vysvětlení některých souvisejících vybraných otázek. Kalendář korporačních povinností v tomto průvodci je jen základním výčtem všech povinností. Povinností bude ve skutečnosti mnohem více v závislosti na předmětu činnosti družstva, jeho velikosti a dalších faktorech. Tento průvodce není a nemůže být komplexním právním stanoviskem ve věci či právní radou v žádné z probíraných oblastí.

Popsané oblasti jsou pouze stručným shrnutím, které se s touto problematikou pojí. Tento průvodce rovněž nemůže nahradit právní radu ohledně kterékoliv konkrétní záležitosti spadající do jeho předmětu. Každý případ je nadto zpravidla nutné posuzovat individuálně. Doporučujeme proto pro konkrétní právní radu oslovit specialistu v dané oblasti. Jsme připraveni Vám v tomto ohledu kdykoliv asistovat.

Předmětem tohoto průvodce nejsou obchodní, technické, finanční či daňové aspekty výkonu funkce člena statutárního orgánu.

V tomto průvodci není řešena otázka časové působnosti jednotlivých povinností, rizik a nároků. Průvodce byl vypracován podle práva České republiky a nebere v úvahu právo jiných států. Pokud by se jakákoliv otázka v rámci předmětu této zprávy vztahovala k právu jiného státu než České republiky, je třeba k jejímu řešení přizvat právního poradce, který je oprávněn poskytovat právní služby podle příslušného právního řádu. Průvodce je aktuální k právnímu stavu účinnému ke dni 31.12. 2024.

HAVEL & PARTNERS
ÚSPĚCH SPOJUJE

www.havelpartners.cz